

# Se promener ou randonner pour une sortie d'un dimanche ou d'un jour de fête entre **Auvers sur Oise et Marines**

**Réf Carte IGN n° 2213 O 1/250000**  
**Total de l'ordre de : 25 km**

**Villages situés sur le parcours ou à proximité**

**Auvers sur Oise – Ennery – Livilliers – Epiais-Rhus – Grisy les Plâtres –  
Bréançon – Marines**

## **Autres Evasions**

Possibilité de rejoindre l'Axe Central à la découverte des chemins du Parc Naturel du Vexin  
Possibilité de rejoindre le pôle de Chaussy, ses boucles ou ses circuits  
Possibilité de rejoindre l'Axe Central vers le Pôle des Trois Forêts, l'Abbaye de Royaumont

## **Informations Historiques**

### **AUVERS SUR OISE**

Auvers sur Oise est une commune française située dans le département du Val-d'Oise et la région Île-de-France. Ses habitants se nomment les Auversois et les Auversoises.  
Si près de Paris, Auvers surpasse le charme rural du vieux village vexinois, l'atmosphère de profond bien-être dans les champs à perte de vue et sur les bords de l'Oise.

#### **L'Eglise Notre-Dame-de-l'Assomption :**

Elle fut rendue mondialement célèbre par Vincent van Gogh qui l'a représentée sur une de ses toiles (aujourd'hui au musée d'Orsay).



#### **Le Château d'Auvers ou Château de Léry :**

Il fut édifié en 1633. Le château, entouré d'un beau parc en terrasses, accueille le « parcours-spectacle au temps des impressionnistes ». Le parc abrite une nymphée, grotte artificielle circulaire possédant un éclairage zénithal.



#### **L'Auberge Ravoux**

Elle vit arriver en mai 1890 un certain Vincent van Gogh, qui y loua une petite chambre modeste sous les toits, éclairée uniquement par une lucarne. Il acquittait pour cette chambre et un repas quotidien la somme de 3,50 francs par jour. Il y séjourna les neuf dernières semaines de sa vie.

## Le Parc Van-Gogh

Il abrite une statue réalisée en 1961 en hommage au peintre par le sculpteur Ossip Zadkine. Ce dernier a représenté le peintre grand, maigre et le regard droit, portant sur son dos son chevalet, ce qui correspond plus à une représentation symbolique et psychologique de l'homme plutôt que son physique réel.



## ENNERY

La commune se situe dans le Vexin français et domine la vallée de l'Oise et la ville de Pontoise, à 30 kilomètres au nord-ouest de Paris.

### Château d'Epoque Classique :

Il fut édifié au début du XVIIIe siècle sur les ordres de Jacques Charpentier, restauré par Gaston de Lévis en 1785. Il est entièrement réalisé en pierres de taille avec ses jardins à la française. Classée monument historique le 10 août 1911 avec le colombier, et le parc.

### Église Saint Aubin:

Elle est classée monument historique en 1911 dont la partie la plus ancienne date du milieu du XIIe siècle : son clocher de type roman à doubles baies en plein cintre, étroite à chaque étage avec une flèche octogonale complétée de quatre pyramidions à sa base. Une partie de la nef date du XIIIe siècle. Le chœur et le transept ont été reconstruits au XVIe siècle par Denis et Nicolas Lemercier. La façade ouest est refaite au XVIIIe siècle



## LIVILLIERS

La commune est édifée à 35 km au nord-ouest de Paris, sur le plateau céréalière du Vexin français. Le nom provient du nom germain Laitu, latinisé en Ledus, et du bas-latin villare, domaine ou ferme. Anciennement Linvillerium, que l'on peut traduire par Linivillierem : « village au loin où l'on cultive beaucoup de lin ». Dépendance de l'abbaye Saint-Martin de Pontoise, le village ne fut érigé en paroisse qu'en 1175.

### L'Eglise Notre-Dame-de-la-Nativité-et-Saint-Fiacre :

Elle fut érigée à partir du XIIIe siècle. Mais seuls le chœur et la façade occidentale remontent à cette époque, l'édifice ayant été largement remanié au XVIe siècle. Un porche est construit en 1560. La tour-clocher carrée est surmontée d'une haute flèche couverte d'ardoises qui ne fut ajoutée qu'au XIXe siècle. La cloche datée de 1676 eût pour parrain et marraine le Grand Condé et la duchesse de Longueville.



## EPIAIS RHUS

La commune est située à 40 kilomètres au nord de Paris, au cœur du Vexin français. Elle est composée des deux villages d'Épiais, situé sur le flanc méridional d'une butte-témoin et Rhus. Épiais, dans un vallon de la vallée du Sausseron.

Entre le cadastre Napoléonien de 1831 et le cadastre actuel des évolutions ont eu lieu. La commune d'Épiais Rhus possède de nombreux chemins ruraux. Le chemin de grande randonnée traverse la commune et emprunte entre autre le « chemin de Pontoise » et la sente de « Grisy à Epiais ».

Des chemins de forme rectiligne et parfois sans continuité ont été créés lors du remembrement des terres agricoles. Le remembrement avait pour objet de simplifier le parcellaire.

Au Sud d'Épiais, plusieurs chemins sont répertoriés sur le cadastre mais ils sont impraticables ou encore, ont disparus. C'est par exemple le cas pour :

- Le « chemin de la maison brûlée » qui est interrompu par une friche,
- Le « chemin de l'Isle » qui est interrompu par un champ,

- Le « chemin de rue Mousette » qui est interrompu car le chemin s'est embroussaillé.

Le village d'Epiais compte de nombreuses sentes. Elles sont essentiellement localisées au Sud du village et desservaient les nombreuses petites parcelles (anciennement des vignes). Ces parcelles sont actuellement pour la plupart en friche ou boisées. Les sentes n'ont donc plus été entretenues et ont disparu avec le temps.

Au contraire, certaines sentes, au cœur du village, sont entretenues. Il s'agit à titre d'exemple de la sente des allées (qui part de l'église et arrive en haut de la rue Saint Didier) et de la sente de la Marie.

### **L'Eglise Notre-Dame-de-l'Assomption :**

Edifice Renaissance, elle est érigée entre 1570 et 1590 par les frères Lemerrier. Elle succède à une construction antérieure. Elle possède une tour-clocher carrée ajouré à l'étage supérieur à lanternon et un chevet polygonal. Le portail, ajouté en 1621, est constitué d'un entablement soutenu par des colonnes doriques. A l'intérieur, on peut observer un retable du XVIIe siècle à trois étages et un aigle-lutrin en bois sculpté du XVIIIe siècle dans le chœur. L'autel (1500), provient de la chapelle de Rhus. L'édifice fut classé monument historique en 1911.



### **Le Lavoir des Doux :**

C'est un petit édifice très simple, possédant un toit protégeant les lavandières des intempéries et un mur porteur coupe-vent.



## **GRISY LES PLATRES**

Ce village du Vexin français s'adosse au versant ensoleillé de la colline du Moulin, butte-témoin gypseuse dont le sommet atteint 185 mètres et le protège des vents froids du nord et de l'est. Il domine de vastes plateaux agricoles (céréales, betteraves et fourrage). Le village n'est traversé par aucun cours d'eau, en revanche, de nombreuses sources sillonnent les coteaux.

### **L'Eglise Saint-Caprais :**

Elle est bâtie au XIIIe siècle, possède un haut clocher coiffé en bâtière érigé sur la croisée du transept et percé sur les quatre côtés de baies géminées en tiers-point avec moulures et colonnettes aux angles. Le croisillon nord flanqué d'une tourelle octogonale à flèche de pierre. L'édifice s'ouvre par un beau portail gothique à chapiteaux. L'église renferme une Vierge à l'enfant en pierre du XIVe siècle. L'ensemble de l'édifice fut classé monument historique en 1914.



### **Le Pigeonnier :**

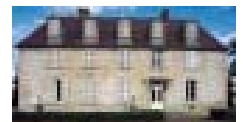
Le Pigeonnier de la ferme Vantuynes, ancienne ferme seigneuriale appartenant au comte d'Ennery, fut érigé en 1765 en pierre et moellons. Il est également classé monument historique



## **BREANCON :**

### **Château**

Démantelé, le château habité au XVIIe siècle par des carmélites, est reconstruit suivant un modèle de manoir. Son architecture respecte le style traditionnel du Vexin.



### **Croix**

Placée dans un cimetière, cette croix fait référence au salut apporté par le Christ crucifié. Les quatre branches symbolisent les vertus cardinales et l'ensemble de l'humanité attirée vers Jésus. Le pied enfoncé dans la terre caractérise la foi, ses profondes et solides fondations. Enfin, la branche supérieure traduit l'espérance du chrétien d'aller au ciel.



## MARINES :

Des vestiges archéologiques datant de la préhistoire et de l'Antiquité prouvent une occupation ancienne du territoire, répartie dans un premier temps sur le hameau des Hautiers. Marines date sans doute des débuts de la féodalité, et, au Xe siècle, trois châteaux intégrés au système de fortifications de la région coexistent, avant de disparaître aux XIe et XIIe siècles.

### **Eglise Saint-Remi :**

L'édifice succède à un prieuré détruit par les Anglais en 1435. Il est en partie construit dans un style gothique, avec une nef, deux bas-côtés et un chœur tripartite voûtés d'ogives. Ce dernier montre une corniche avec des arcatures retombant sur des figures de grotesques ou de monstres, dans un genre surtout visible dans la région de Beauvais aux XIIe et XIIIe siècles.



### **Gare**

La ligne de chemin de fer desservant la région de Rhus est inaugurée en 1886. M. Peyron, conseiller général et maire de Marines, décide de la prolonger jusqu'à sa localité. Le tronçon Épiais-Rhus - Marines est ouvert à l'exploitation le 7 novembre 1891, et celui reliant la commune à Chars n'est achevé qu'en 1910.



### **Fontaine**

Première fontaine du village, elle se trouvait jusqu'en 1832 sur la place du Château, à l'emplacement de l'orme qui marquait l'entrée du cimetière et servait à l'affichage des décisions de justice. Elle est alimentée par des canalisations anciennes qui captent les sources de la butte. Ces installations sont réalisées par le seigneur de Marines à l'époque, Thomas de Rivie.



### **Oratoire**

Le bâtiment est construit à l'emplacement d'un ancien prieuré du XIe siècle, à la demande de Pierre Brulard de Sillery qui le confie aux frères de l'Oratoire. Ils y installent une école de théologie, et c'est dans ce lieu que l'oratorien, philosophe et physicien Nicolas de Malebranche écrit les Conversations chrétiennes en 1676.



### **Lavoir**

Appartenant à un gros hameau, village originel installé au pied de la motte féodale, ce lavoir est de taille importante. L'aire pavée fait le tour de son bassin, tandis qu'un toit de tuiles le recouvre sur une grande partie. Il est alimenté par la fontaine Saint-Remi, captée et aménagée.



## INFORMATIONS PRATIQUES :

Possibilité sur réservation de rejoindre en vans les clubs et partir ensuite en randonnée puis y revenir

Auvers sur Oise	<b>Centre équestre Team Gloriant</b>	<b>Tél :</b> 09 52.25.76.81 <a href="mailto:sylvia@team-gloriant.com">sylvia@team-gloriant.com</a>
Livilliers	<b>Centre Equestre de Livilliers</b>	<b>Tél :</b> 01 34 42 71 69 livilliers@free.fr
Grisy les Plâtres	<b>Ecuries de Berval</b>	<b>Tél :</b> 01.34.66.61.27 oguilliard@hotmail.com
Marines	<b>Ecuries des Acacias</b> (Gîte Cavaliers et Chevaux)	<b>Tél :</b> 01.30.38.14.30 <a href="mailto:acmeacacias@orange.fr">acmeacacias@orange.fr</a>

## Halte Déjeuner

### Au Restaurant

<b>Le Cordeville</b>	Tél : 01.30.36.81.66	18 rue Rayon AUVERS
<b>Vincenzo Di Luco</b>	Tél : 01.36.36.12.72	1 rue de Pontoise AUVERS
<b>Kington Café</b>	Tél : 01.30.39.80.95	5 place du MI Leclerc 95 MARINES
<b>La Renaissance</b>	Tél : 01.30.39.70.43	36 rue Jean Jaurès 95 MARINES
<b>Le Triskell</b>	Tél : 01.30.39.61.61	19 pl Docteur Peyron 95 MARINES

### Pause Pique Nique

Uniquement à titre indicatif et sous réserve de l'accord de la Mairie

- Grisy les Plâtres : Site municipal

## Coordonnées utiles

### Maréchaux Ferrants :

Romain MARCATTE	Tél : 06.11.18.29.88,	PRESLES
Pierre MARTINUZZI	Tél : 06.72.93.03.32,	BAILLET en FRANCE

### Vétérinaires :

Antoine DESCHAMPS	Tél : 06.80.40.23.44,	LAMORLAYE
EQUIVET	Tél : 06.89.69.02.08	COYE LA FORET
Georges SERIGNAC	Tél: 01.30.36.48.17	MERY S/ OISE

**Gendarmerie Nationale** Tél : 01.30.36.70.17, AUVERS SUR OISE

**Pompiers** Tél : 18

## Facilité d'accès

Se rendre à la Croix Verte (RN1), prendre la Francilienne direction Cergy Pontoise.  
Prendre la sortie D928 en direction d'Auvers-sur-Oise.

**Tous renseignements complémentaires et précision sur demande au Comité Départemental d'Equitation du Val d'Oise. Notamment pour monter une randonnée et trouver un lieu de pique nique autre qu'un centre équestre.**

## Contact

**Comité Départemental d'Equitation du Val d'Oise Maison des Comités Sportifs Jean Bouvelle - 106 rue des Bussys 95600 EAUBONNE**  
Tel : 01.39.59.74.02 Mail : [CDEVO95@aol.com](mailto:CDEVO95@aol.com) site internet [www.equitation95.com](http://www.equitation95.com)

